

# 05

## 构建农文旅融合新模式， 激发乡村振兴新动力

中山大学

### 一、基本情况

柯木湾村地处广东省清远市连州丰阳镇的西北部，地理位置偏远，属于典型的粤北山区。下辖10个自然村，现有553户2153人，常住人口1300多人。全村有耕地3650亩，林地面积33000亩，森林覆盖率85%，山多地少。帮扶前，柯木湾村帮扶前存在“三薄弱”：一是基础设施薄弱、农田水利设施落后；二是乡村产业发展薄弱，没有本地成规模的产业；三是村集体收入薄弱，整个行政村集体收入每年仅5000元。

中山大学自2016年帮扶广东省连州市丰阳镇柯木湾村以来，发挥高校自身的人才和学科优势，先后派出8名扶贫干部，投入定点帮扶自筹资金1500多万元，结合当地丰富的山林湖田资源，充分发挥区域位置优势和农产品特色优势，打造了集“旅游观光、会务接待、实践教育、农业产业”四位一体的综合型农文旅发展模式。截至2021年，柯木湾村的村居环境全面改善，文旅消费大幅增长，农业产业不断壮大，村集体收入比帮扶前增长超过50倍，达到25万元以上。



## 二、实施进展

### (一) 开展旅游区域规划设计

柯木湾村下属自然村夏东村是一个具备“世外桃源”环境优势的自然村落，具备打造成为生态旅游目的地的基础。2016-2018年，中山大学地理科学与规划学院师生历时2年现场调研，为夏东村量身定制了旅游规划，形成了项目成果《夏东村景观提升及旅游规划》，提出了“一心-两轴-三环-四节点”的夏东发展空间布局，将夏东村的功能分区划分为类似于多彩调色盘的分区形式，意指四季之间有着异彩纷呈的旅游活动呈现，包括入口体验区、戏水区、农耕体验区、竹林体验区、村庄服务区五大分区；并紧扣“二十四节气”主题，从时间上的四季规划提供四季活动，包括立春赏花、逢暑入竹、晒秋庆收、至冬围炉。同时，规划团队还结合旅游需求，对柯木湾村基础设施建设、中草药特色农业产业发展进行整体规划，为中山大学下一步帮扶柯木湾村生态旅游发展奠定了理论基础。



### (二) 打造生态旅游精品民宿

2019年起，中山大学与夏东村先后投入资金500万元，推进当地民宿建设和周边建设。“至善桥”“格致轩”“笃行路”等一批具有中山大学文化印记的基础设施和10栋汤泉池木屋民宿应运而生。新建的木屋民宿，即夏冬度假酒店实行外包机制，引进附近旅游景点云冰山运营管理方承接运营，降低了运营风险。围绕夏冬度假酒店，中山大学还在周边开发了百草园科普教育基地，在70亩的百草园基地内，按梯度分季度种下佛手、玉竹、麦冬等上百种中草药材，吸引了更多的游客以及研学团队在“百草园”感受中草药的魅力。

### (三) 统筹乡村文旅会务服务

2021年，中山大学进一步围绕丰阳镇推进“六村连建、四色丰阳”全域旅游精品路线，建设连州全域旅游示范镇的整体发展规划，联系校友企业在丰阳镇注册成立“美丽乡村推广会务服务有限公司”，统筹包括柯木湾村等丰阳镇11个行政村会务培训服务工作，助力镇政府打造乡村文旅会务服务示范点，已陆续推出“红色党建、乡村产业、古村文化、劳动教育”培训课程，成为整体推进丰阳镇文旅发展的重要抓手。

**探索墨色古村落**

亮点项目

- 慢游古村
- 商街/夜市
- 夜街演艺

**探索红色革命老区**

亮点项目

- 军工小镇
- 军事装备博物馆
- 红色影视城

**探索绿色田园活力山林**

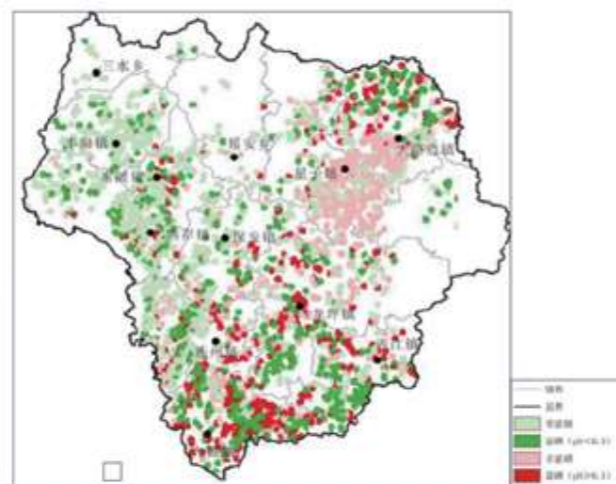
亮点项目

- 智慧观景农业
- 南药种植示范基地
- 探索山地拓展基地

### (四) 突出富硒农业竞争优势

连州农产品一直主打“富硒”标签，但是存在富硒土壤家底不明、分布不清等问题。为解决这一痛点，彻底明确连州市富硒土壤“靶区”，自2018年起，中山大学地理科学与规划学院科研团队历时一年半时间完成了连州市1:50000的富硒耕地资源调查，重点筛查了柯木湾村所在的丰阳镇富硒土壤分布情况。并在2020年正式发布《广东省连州市土壤硒元素含量调查项目成果报告》。经勘察，连州市北部丰阳镇及西部均大面积富硒。2021年，中山大学地球科学与工程学院科研团队正根据《天然富硒土地认定和标识管理办法（试行）（DD2019-10）》规定，拟将柯木湾村所在的丰阳镇富硒土壤申报广东省第一批天然富硒土地标示，助力当地富硒土地开发利用，打造富硒农产品品牌。

**学科助力：**  
中山大学地科学院承担连州市土壤硒元素含量调查项目，完成了3,009件土壤硒样品的采集、处理和测试



### (五) 建设现代农业产业集群

中山大学积极发挥自身人才和学科优势，依靠各自然村的党员致富带头人，积极探索“带不走”“造血式”的产业打造“大村一业、小村一品”产业发展新模式，与夏东生态村形成“前店后园”的农旅合一整体系统。

**1**  
做强“大村一业”

2019年，中山大学推动生命科学学院与广州金满湾农业有限公司合作打造特色农业产学研基地（有机生态种植养殖基地）。充分利用当地气候、土壤和水特色，以稻-蛙-鱼生态系统、特色水产养殖和经济作物种植为主，开展高品质农产品生产。

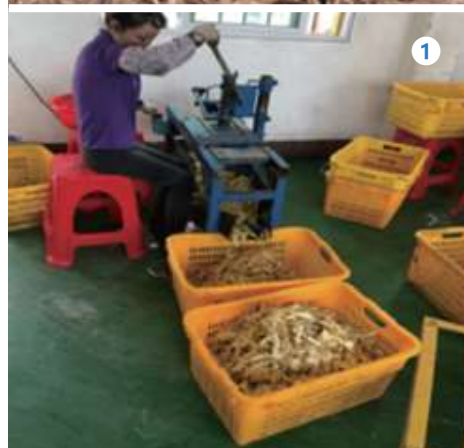


**做强“大村一业”：打造特色“稻-蛙-鱼”生态系统产学研基地**



**2**  
做活“小村一品”

2019年以来，中山大学持续投入资金支持各村民小组因地制宜做活“小村一品”，小村产业蓬勃发展，遍地开花。第一，引进中草药加工厂：在柯木湾自然村，通过资金和资源入股的方式，引入中草药加工企业，支持资金25万元成立了连州市柯木湾生态农业有限公司，组织农户特别是建档立卡贫困户开展黄精、玉竹等中药材种植和深加工，与中山大学附属医院联动，打造特色食疗养生产业。第二，打造300亩生态农业(红薯)种植基地：在石咀自然村，每年种植红薯超过400吨，建设起现代化的红薯粉“扶贫车间”。第三，建成原生态香菇木耳种植基地：在西风寨自然村，充分发挥本村年轻党员致富带头人作用，党建引领产业发展，积极开发西风寨自然村的林地资源，发展林下经济，在2020年3月建成了中山大学产业帮扶项目—西风寨原生态香菇木耳种植基地。



- 1 做活“小村一品”：引入中草药种植和加工企业
- 2 做活“小村一品”：打造300亩生态农业(红薯)种植基地
- 3 做活“小村一品”：建成原生态香菇木耳种植基地



### 三、四位一体的综合型农文旅帮扶模式成效

#### (一) 规划设计得到上级认可

中山大学地理科学与规划学院历时2年的项目成果《夏东村景观提升及旅游规划》直接指导了柯木湾夏东村的建设发展。该研究成果获得2019年度广东省优秀城市规划设计一等奖，夏东村也在2019年9月被清远市评为美丽乡村建设最高等级—生态村。同时，在2020广东休闲农业与乡村旅游精品推介活动上，中山大学地理科学与工程学院副教授沈文杰公布连州富硒土壤调查结果，得到广东省、清远市和连州市等各级农业农村肯定，为连州市开展第一批天然富硒土地认定和标识工作奠定了重要基础。



中山大学地理科学与规划学院历时2年的项目成果《夏东村景观提升及旅游规划》获得2019年度广东省优秀城市规划设计一等奖，夏东村也在2019年9月被清远市评为美丽乡村建设最高等级—生态村。

## (二) 村容村貌得到较大改善

五年来，中山大学每年投入柯木湾村基础建设资金超过400万元。在柯木湾，中山大学共建设桥梁、河堤、村标、停车场等10余处，危房改造20户，硬底化入村道路6条、巷道16条、广场3个。同时，点亮“照明灯”，在全村建设太阳能高基路灯200多盏、挂壁太阳能巷灯500多盏，柯木湾村的村容村貌大为改观，村民的获得感、幸福感、安全感稳步提升；在农田水利方面，中山大学资助柯木湾村、黎屋冲村自来水入户管道改造，确保农村饮水安全，资助建设板塘村机耕路，修建黎屋冲、柯木湾引排水渠，进一步完善农田水利设施，保障生产脱贫基础设施；在文明乡风方面，中山大学共建成村民服务中心1个、自然村文化室5个、文化广场3个、党建长廊2个，包括柯木湾村文化公园、文化广场和绿道长廊、夏东村亲水平台和休闲连廊等。同时，修缮黎屋冲村古碉楼、门楼，支持秦汉古驿道修缮保护，促进文化传承，并建立起历史学田野教学基地，大力助推文化传承和文明乡风建设。



## (三) 乡村旅游体验深入创新

**农旅融合：**“大村一业、小村一品”产业发展模式，为柯木湾村提供了完善的旅游配套，进而打造出“体验乡村民宿”、“木耳采摘节”、“红薯农家乐”、“儿童亲水节”和“科普中草药”等生态旅游项目，让生态农业和优美环境成为吸引游客的最大资本，让农旅一体式旅游体验成为产业发展的最大亮点，更重要是让“绿水青山就是金山银山”理念深入老百姓心中。

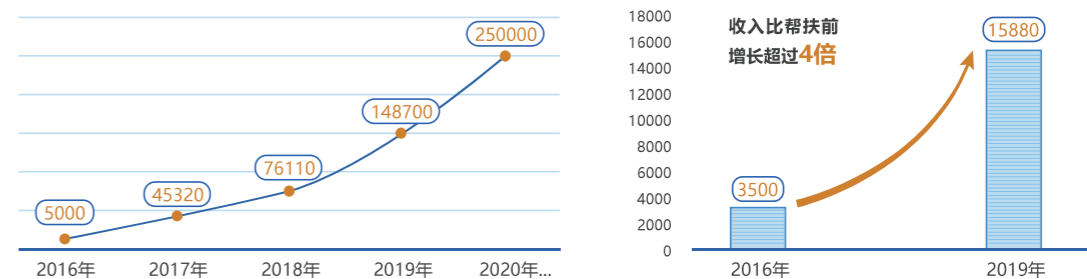
**文旅融合：**通过“乡村文旅会务服务中心”，不仅面向个人消费群体，推出了田野观光、民宿旅游、农产品体验的生态旅游路线；也面向教育、政企等团体人群，推出“红色党建、乡村产业、古村文化、劳动教育”培训课程。预期到2025年，每年面向个人消费群体的生态旅游项目直接收入可超过300万元，每年面向团体人群预计开展超过8000人的文旅教育活动，带动起全镇800万产值。



## (四) 农民农村收入大幅提升

从整体来看，在中山大学五年的帮扶下，柯木湾村集体收入比帮扶前增长超过50倍，达到25万元以上。脱贫指标全面超越了广东省对贫困村的脱贫标准，柯木湾村也在2019年底退出广东省的省定贫困村。“大村一业、小村一品”落地生根，蓬勃发展，提供了100多个就业岗位，很多贫困户包括普通村民，都能够在家门口找到一份合适的就业岗位。全村72户原建档立卡贫困户156人达到“八有”指标，收入比帮扶前增长超过4倍，达到15800多元，全部实现脱贫出列。

从产业回报看，投入建设的中草药加工厂每年销售额超过200万元，为村集体创收超过5万元；建设的300亩生态农业(红薯)种植基地，每年可创造经济价值超过100万元，其中红薯粉“扶贫车间”可为村集体每年创收超过10万元；建成原生态香菇木耳种植基地预计年产值达到20万元以上，为村集体每年创收超过5万元收入；拟建成的砂糖橘收果中心，每年可处理超过5000万元产值的砂糖橘处理，为村集体每年创收超过3万元收入。



### (五) 帮扶成效得到社会认可

中山大学在粤北山区柯木湾村的精准扶贫和乡村振兴实践，先后入选广东省“630”扶贫济困日活动十周年十个好故事，广东省省长亲临调研，广东省给予批示肯定，《人民日报》《光明日报》、新华网、央视网、中国教育新闻网等各大媒体广泛报道。2021年，中山大学及中山大学驻连州市丰阳镇柯木湾村扶贫工作队双双荣获广东省脱贫攻坚先进集体称号。



**中山大学驻村扶贫工作队定点扶贫结硕果**

来源: 中山大学 时间: 2020-04-26 20:59

近日，由中山大学驻柯木湾村扶贫工作队捐赠的1800斤春橙桔、200斤糯红薯从连州市丰阳镇柯木湾村发出，在韶关乐昌粤北片区集中收货点统一运至湖北省恩施市，驰援恩施人民共同战“疫”。中山大学驻村扶贫工作队主动动员柯木湾村全体村民，筹集调拨本村产业扶贫农产品支援湖北恩施。驻村工作队精心挑选，只为拿出村里最好的春橙桔和糯红薯驰援恩施。



### 四、四位一体的综合型农文旅帮扶经验

- 1 一心一意 真投入**

一个贫困村，很大程度上在基础设施和村居环境建设方面都比较落后，产业发展更无从谈起，没有帮扶单位持续的资金支持，很难破解落后面貌和打赢脱贫攻坚战。中山大学高度重视定点扶贫单位的帮扶措施，5年来投入资金超过1500多万元，起到至关重要的作用。
- 2 一流学科 齐助力**

贫困村没有产业的发展，无法持续壮大村集体经济，无法为贫困户和村民提供就业岗位，就很难脱贫，产业发展除了资金需求外，发展规划和技术的支撑尤为重要，关系到产业是否持续科学健康发展。中山大学充分发挥自身的人才和学科优势为柯木湾夏东村做好规划设计，为优质农产品打响富硒品牌，并科学指导发展柯木湾村“大村一业”“小村一品”的产业，系统推进柯木湾村农文旅融合的发展模式。
- 3 一支队伍 强起来**

帮扶思路、资金、技术固然重要，但假如没有帮扶单位的人才支持，脱贫攻坚不可能顺利完成。中山大学通过派驻干部，指导柯木湾村的基层党组织建设，提高村干部和致富带头人的内生发展动力，培育了一批思想过硬、根植本地的村干部和致富带头人。

### 五、下一步在更大范围内推广实施的考虑

2020年底，习近平总书记在中央农村工作会议上发表重要讲话指出：民族要复兴，乡村必振兴。进入乡村振兴阶段，中山大学继续作为帮扶单位，面向柯木湾村所在的丰阳镇派驻优秀干部加入驻镇帮镇扶村工作队，协助丰阳镇打造粤北旅游黄金小镇，将中山大学在柯木湾村的帮扶经验推广扩大，以创建田园综合体为主线，推动丰阳镇一二三产业融合发展，打响丰阳农文旅产业品牌，为实现丰阳乡村振兴注入强劲动能。

